

Projektansøgning

- etablering af energipark til produktion af vedvarende energi ved Nees



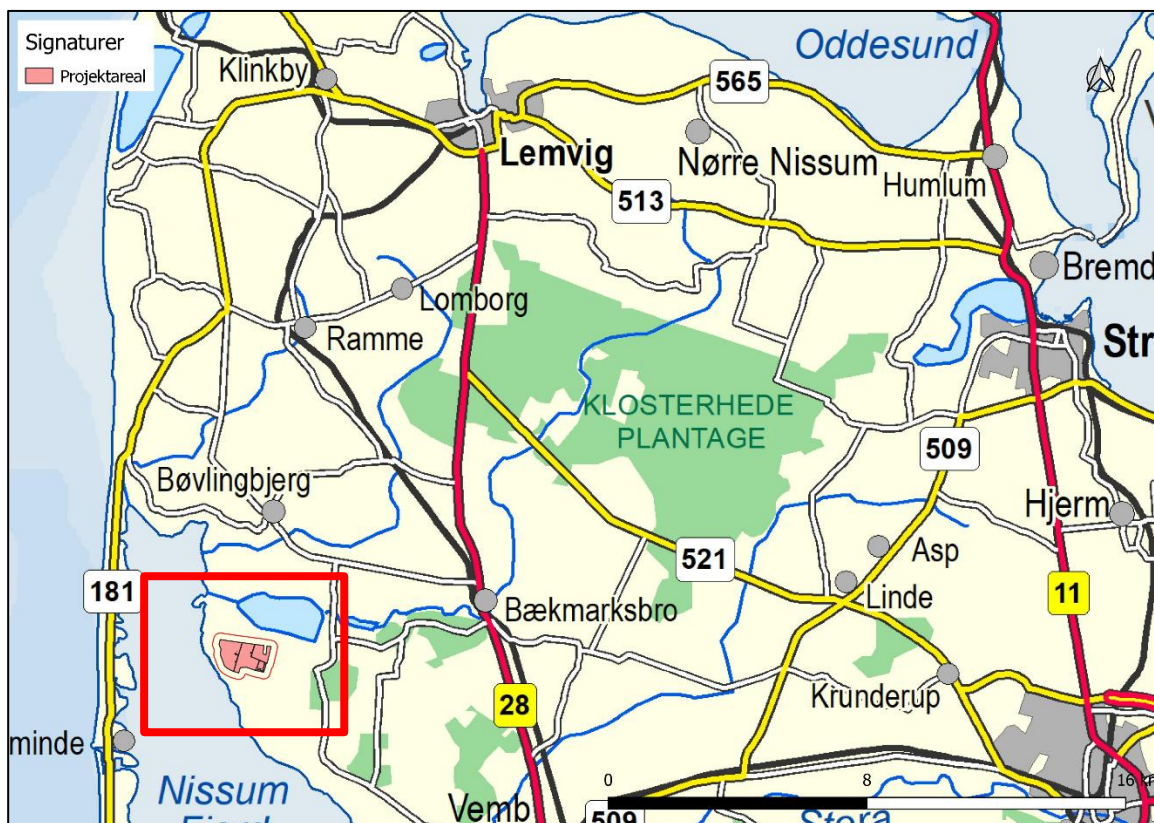
Figur 1: Eksempel på energipark, hvor der produceres vedvarende energi fra både solceller og vindmøller

Jens Christian Damgaard og Hestbjerg Økologi ApS (lokale lodsejere) har i samarbejde med HOFOR og Lisby Windpower ApS udarbejdet et forslag til en energipark ved Nees, hvor der kan produceres vedvarende energi fra solceller, i samspil med eksisterende vindmøller.

Der ansøges hermed om igangsættelse af den kommunale proces med henblik på udarbejdelse af plangrundlag for etablering af et solcelleanlæg, bestående af solceller med tilhørende tekniske anlæg, ved Nees i Lemvig kommune.

Formålet er at etablere et projekt i et bredt samarbejde med lokalområdet, hvor der lægges op til konstruktiv dialog med naboer og øvrige interessenter.

Der vil ligeledes blive mulighed for etablering af biodiversitetsfremmende foranstaltninger samtidig med, at der vil blive taget størst mulige hensyn til landskabet og naturen.



Figur 2: Lokaliseringskort – 1:120000

Baggrund

En del af projektområdet er allerede udpeget til vedvarende energianlæg i kommuneplanen, og rummer tre eksisterende møller. Der er nu indgået aftaler med tre lodsejere i det ansøgte område, der gør det muligt at præsentere et nyt projekt i en samlet energipark.

I projektområdet står der tre eksisterende vindmøller med totalhøjder på 107 meter, i overensstemmelse med kommuneplanramme 5Å 0.1 – og lokalplan nr. 168 for tre vindmøller ved Nees Vest.

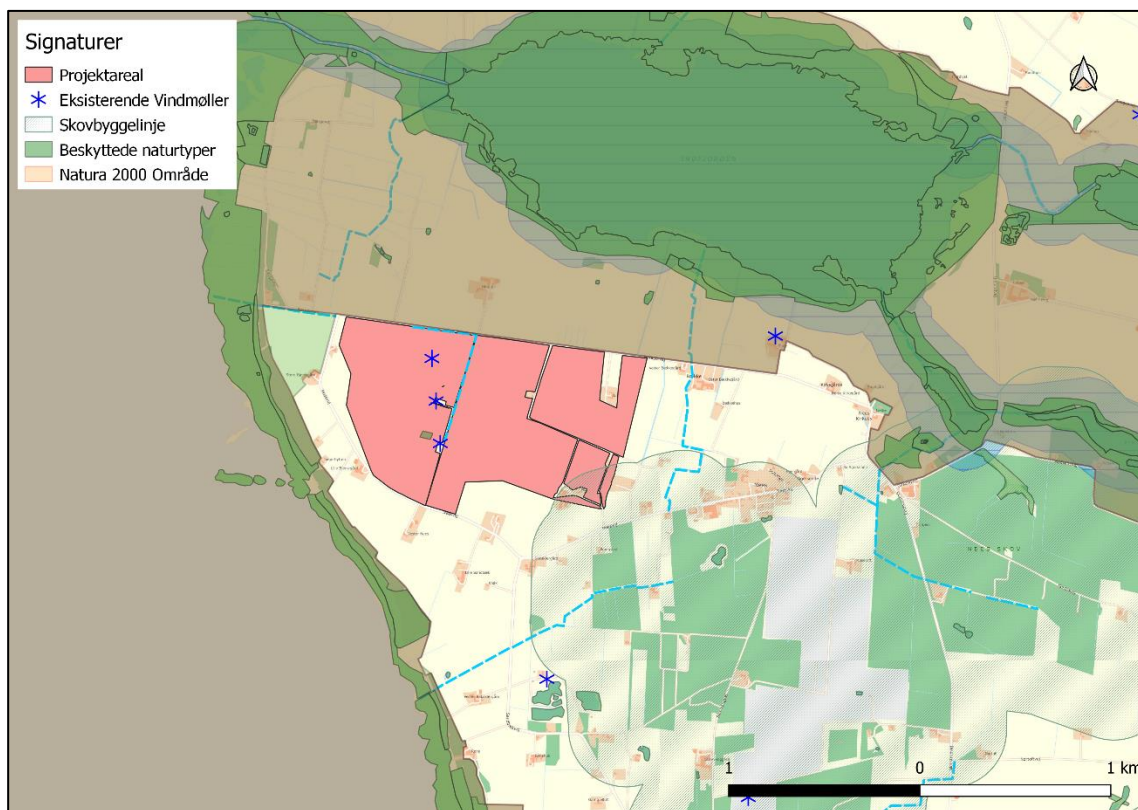
For at kunne realisere solcelleprojektet skal der bl.a. udarbejdes kommuneplantillæg og lokalplan for solcellerne.

Projektområdet

Projektgruppen har mulighed for at præsentere et samlet projektområde på ca. 120 ha., befindende i landzone vest for Nees by, i Lemvig Kommune cirka 17 kilometer sydvest for Lemvig. Området er delvist omfattet af kommuneplanramme 5Å 0.1 – og lokalplan nr. 168 for tre vindmøller ved Nees Vest. Projektområdet ligger i gul zone, som defineret i Lemvig Kommunes solcellekort, men grænser op til rødt område, hvorfor der skal være en dialog om det endelige projektområde.

Projektgruppen har mulighed for at udvide projektet, således det naturligt afgrænses af Nøragervej mod nord, og Neesvej mod syd. Dette vil kræve et minimalt overlap med rødt zone i kommunens solcellekort.

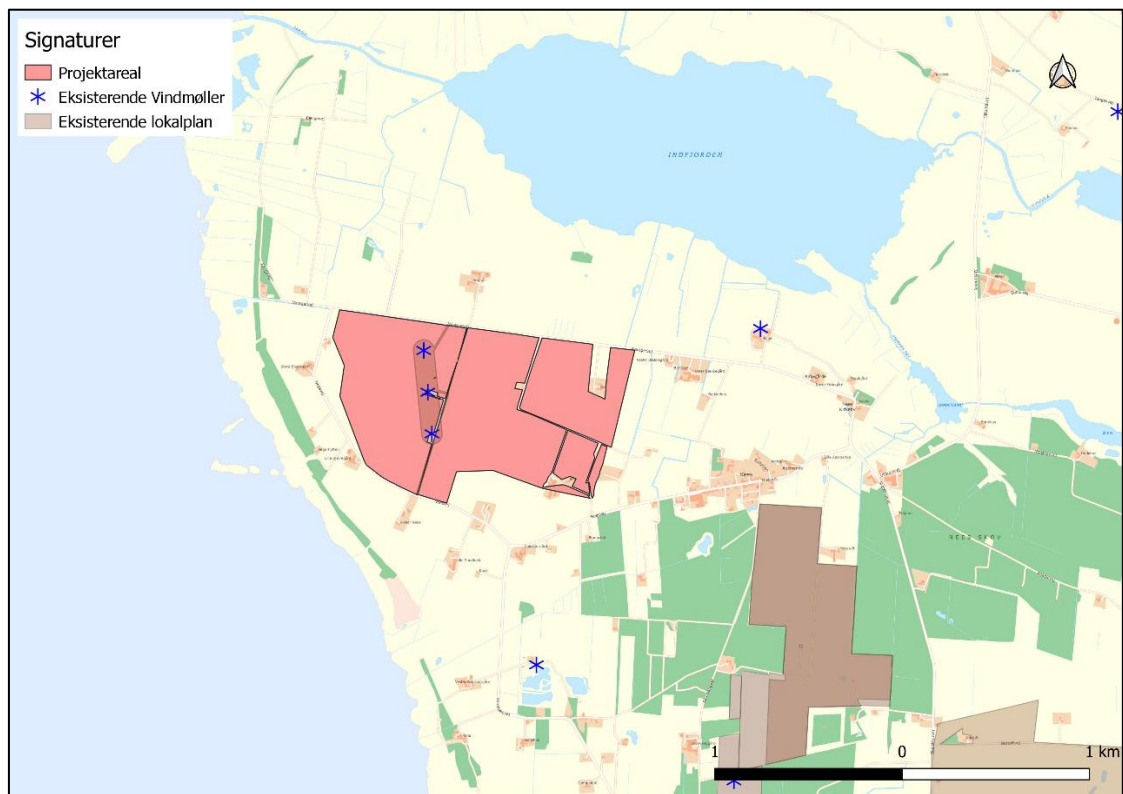
Projektområdet ligger mere end 1 kilometer fra Nees Kirkeby, og er uden for kirkebyggelinjen. Projektet har intet overlap med kulturhistorisk landskab, og holder mindst 200 meters afstand til Jægerhytten, sydvest for projektområdet.



Figur 3: Foreslået placering af vindmøller – 1:20000

Anlægget

Solceller med faste paneler eller som trackere



Figur 4: Foreslået placering af vindmøller og solceller – 1:20000

Der ansøges om mulighed for etablering af solcelleanlæg til energiproduktion i projektområdet. Der ansøges om ca. 120 ha solceller i projektområdet. Det svarer til omkring 80-120 MWp.

Der kan blive tale om paneler på faste stativer eller paneler monteret på stativer, som kan dreje sig efter solen -såkaldte trackere. Friarealet mellem rækkerne af solpaneler kan variere og er størst ved opstilling af solpaneler på stativer med tracker system.

Af hensyn til eventuelt fremtidig teknologisk udvikling ønskes mulighed for solcellepaneler med en maksimal højde på 3,95 m. Med de nuværende teknologier vil solpanelerne få en højde på ca. 3,2 meter over reguleret terræn, afhængigt af endeligt valg af teknologi.

Solceller på faste stativer etableres i lige rækker og orienteres mod syd. Solceller på stativer med tracker system etableres i nord/sydgående rækker. Arealerne imellem solcellerækkerne anvendes til serviceveje og henligger som udgangspunkt i græs.

Solcellerne placeres i tilknytning til de eksisterende vindmøller. Dermed samles flere tekniske anlæg i energiparken, hvor synergien mellem vindmøller og solceller betyder, at plads og nettilslutning udnyttes optimalt. Der vil tidligt i processen tages kontakt til det lokale netselskab, med formål at kortlægge det mest hensigtsmæssige

tilslutningspunkt.

Der tages hensyn til omgivelserne ved etablering af afskærmende beplantning, på mindst tre rækker, som vil hindre indkig til solpanelerne.

Friarealerne mellem solcellerne, såvel som den afskærmende beplantning, vil blive drevet uden brug af sprøjtemidler. Friarealerne vil så vidt muligt blive afgræsset af får. Solcellerne indhegnes af trådhegn på indersiden af det levende hegn, med mulighed for at mindre dyr kan passere uhindret.

Øvrige tekniske forhold

Det vil blive nødvendigt at etablere en intern transformerstation i projektområdet, som placeres og afskærmes med bevoksning, for bedst mulige indpasning i området samt optimering af anlæggets design.

De eksisterende vindmøller gør placeringen af projektet fordelagtigt, da projektet, så vidt muligt, kan udnytte allerede eksisterende infrastruktur.

Naboer til solcelleprojektet

Udover lodsejere er der kun 3 beboelser (heraf 2 sommerhuse) indenfor 200 meter af projektområdet.

Projektgruppen har lavet følgende frivillige aftaler med de 3 beboelser:

Helårsboligen der befinder sig inde i arealet, har indgået aftale om etablering af udsigtskile, der sikrer at boligens udsyn er uforandret.

Sommerhusene inden for projektområdet er der indgået købsaftaler med.

Lokal forankring

Det ansøgte projekt vil lægge stor vægt på lokal forankring, og inddrage lokale borgere til informationsmøder, samt valg af lokale tiltag.

Det kan fx være i form af:

- tilpasning af projektareal,
- oprettelse af rekreative muligheder i forbindelse med projektet,
- elkøbsaftaler til naboer der sikrer billig el til privatbrug,
- oprettelse af lokal pulje – til grønne tiltag lokalt (fx tilskud til varmepumper i Nees by/omegn)
- lokalt medejerskab.

Disse løsninger vil præsenteres for naboerne, således de løsninger, der bedst tilgodeser naboernes behov, vil blive valgt.

Ud over ovennævnte, ønsker projektet også at bidrage til grønne lokale initiativer i kommunen. Derfor forpligter projektet sig at bidrage økonomisk til Klimatorium i Lemvig, til gavn for grønne løsninger i kommunen.

Natur

Projektområdet befinder sig i et område bestående af opdyrkede arealer med store flader. Ved etablering af solcelleanlægget, vil den normale markdrift stoppe, og arealerne får lov at stå uforstyrret, til gavn for både naturværdien og biodiversitet. Der vil indarbejdes biodiversitetsfremmende tiltag i projektet, samt så vidt muligt bruges får til afgræsning.

Der holdes passende afstand til fredede og beskyttede naturområder, såvel som kystnærhedszonen. Det vurderes ikke, at et solcelleanlæg skulle have nogle negative effekter på, som nabo til disse naturområder.

Den sydøstlige del af projektområdet er delvist omfattet af en skovbyggelinje. Der er således behov for dispensation for skovbyggelinje.

Kontaktoplysninger

Projektudviklere:

HOFOR Vind A/S, Ørestads Boulevard 35, 2300 København S, CVR nr. 33354304

Lisby Windpower ApS, Ærenprisvej 25, 7620 Lemvig, CVR nr. 31501008

Kontaktpersoner projektudvikling:

HOFOR: Anton Elbæk, tlf. 2795 4694, mail: antelb@hofor.dk

Lisby Windpower ApS: Gunnar Lisby Kjær, tlf. 4019 9529, mail: glk@lisby-kjaer.dk